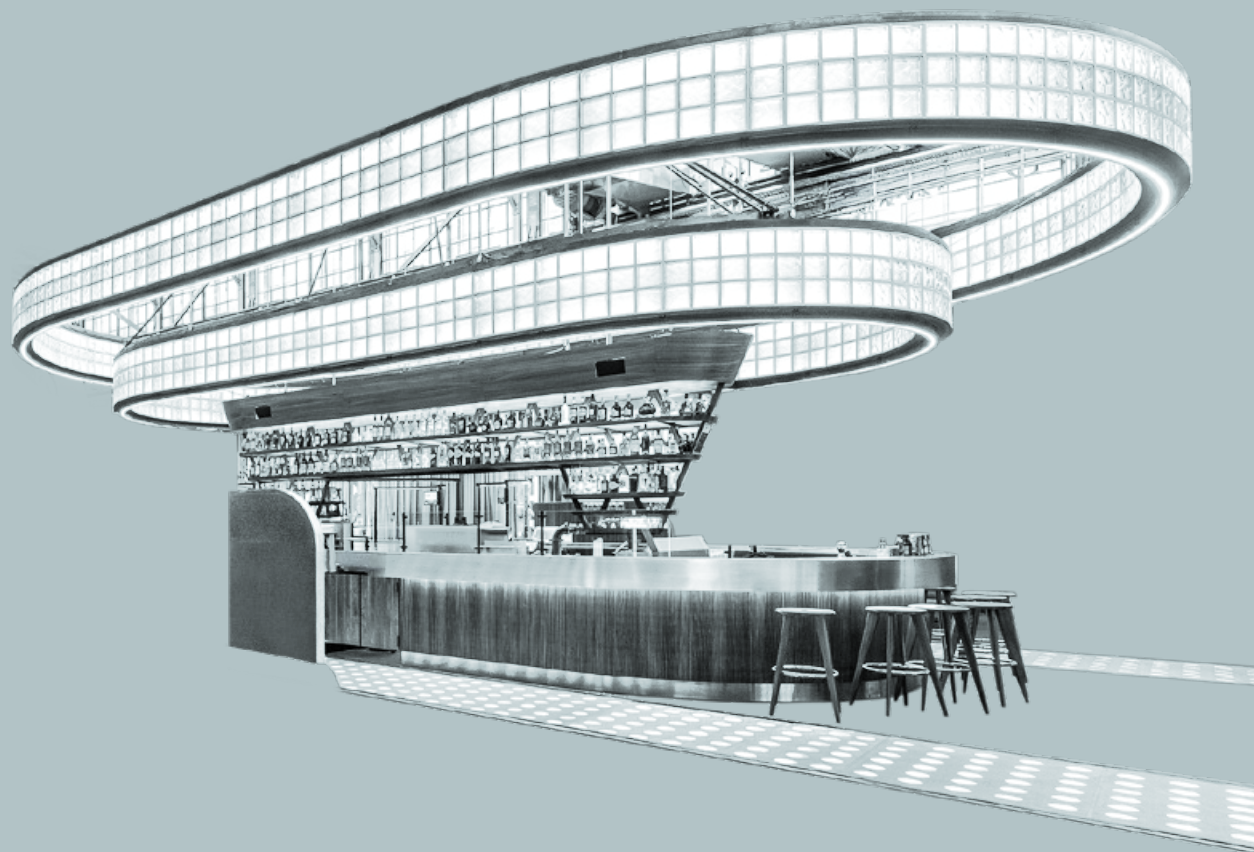


Geschäftsbericht 2025





Zwischen Abschied und Aufbruch

Das Jahr 2025 war für die Swiss Casinos Gruppe von zwei bedeutenden Ereignissen geprägt.

Mit der Eröffnung unseres neuen Standorts in Winterthur haben wir ein Casino geschaffen, das weit mehr ist als ein klassischer Spielbetrieb. An einem architektonisch und historisch einzigartigen Ort ist ein Haus entstanden, das Tradition und Moderne auf besondere Weise verbindet. Die ehemalige Lokhalle hat sich zu einem lebendigen Treffpunkt für die Stadt Winterthur entwickelt.

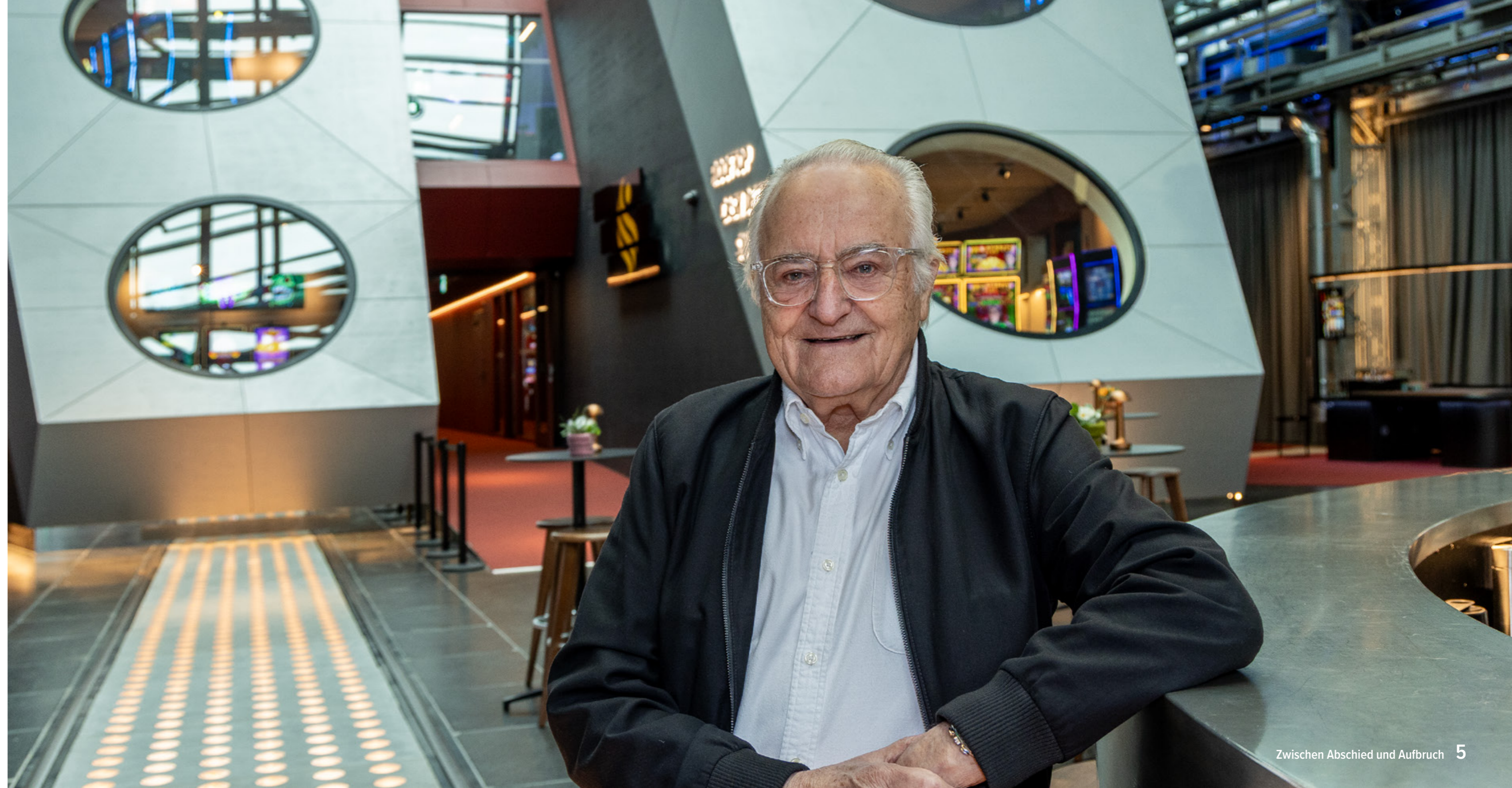
Die beeindruckende Industriearchitektur der Halle prägt das Ambiente und verleiht dem Casino einen unverwechselbaren Charakter. Mit der öffentlich zugänglichen Bar betreten wir Neuland, denn erstmals schaffen wir einen offenen Begegnungsort, der allen einen Einblick in die besondere Atmosphäre dieses Gebäudes ermöglicht.

Ein weiterer prägender Moment war die Schliessung unseres Standorts in Schaffhausen Mitte Oktober. Nach über 20 Jahren gemeinsamer Geschichte fiel uns dieser Schritt nicht leicht. Mein besonderer Dank gilt allen Mitarbeitenden, die diesen Übergang mit grossem Engagement begleitet haben. Es freut mich sehr, dass über 90 Prozent unseres Teams diesen Weg weiterhin mit uns gehen. Dieses Vertrauen bedeutet uns sehr viel und zeigt den aussergewöhnlichen Stellenwert, den unsere Mitarbeitenden innerhalb unserer Unternehmenskultur einnehmen.

Insgesamt war 2025 ein Jahr des Wandels und wichtiger Weichenstellungen für die Zukunft. Wir danken den Behörden und der Politik für die konstruktive Zusammenarbeit sowie der Bevölkerung von Winterthur für die offene Aufnahme.

Wir sind stolz auf unser neues Swiss Casino und freuen uns darauf, diesen besonderen Ort weiterzuentwickeln.

Hans-Ueli Rihs, Präsident des Verwaltungsrates



Inhaltsverzeichnis

4	22
Zwischen Abschied und Aufbruch	Zeitreise
8	27
Kennzahlen	Willkommen im Swiss Casino Winterthur
12	38
Die Swiss Casinos Gruppe	Innovation mit Mehrwert
18	40
Organigramm	Das Spiel geht weiter
19	42
Engagements	Ausblick
21	
Aus Raum wird Erlebnis	

Die Zahlen 2025

Konzernbilanz

in Mio. CHF

	2025	2024
Aktiven		
Umlaufvermögen	189.6	202.3
Anlagevermögen	40.8	15.3
Total Aktiven	230.4	217.6
Passiven		
Fremdkapital	54.7	44.7
Eigenkapital	175.7	172.9
Total Passiven	230.4	217.6

Konsolidierte Erfolgsrechnung

in Mio. CHF

	2025	2024
Bruttoumsatz*	207.1	206.2
Spielbankenabgabe und übrige Umsatzminderungen	-91.3	-89.7
Personalaufwand	-48.7	-48.4
Übriger betrieblicher Aufwand	-51.4	-45.1
Betriebsergebnis vor Zinsen, Abschreibungen und Ertragssteuern (EBITDA)	15.7	23.0
Abschreibungen und Wertverminderungen	-1.9	-1.4
Betriebsergebnis vor Zinsen und Steuern (EBIT)	13.8	21.6
Finanzergebnis und Anteil am Ergebnis assoziierter Gesellschaften	2.1	2.8
Ordentliches Ergebnis vor Steuern	15.9	24.4
Ausserordentliches Ergebnis	0.1	-12.6
Konzerngewinn vor Steuern	16.0	11.8
Ertragssteueraufwand	-3.4	-2.8
Konzerngewinn	12.6	9.0

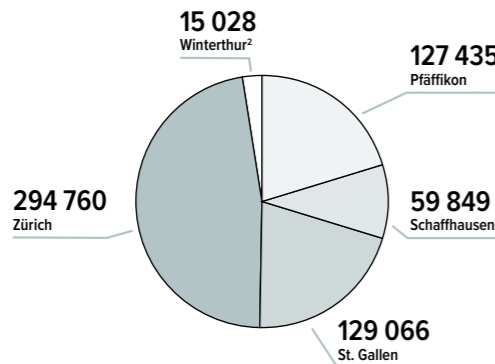
*Ertrag aus Spielbankengeschäft, sonstige Erlöse aus Lieferungen und Leistungen und übriger betrieblicher Ertrag

Kennzahlen Gruppe

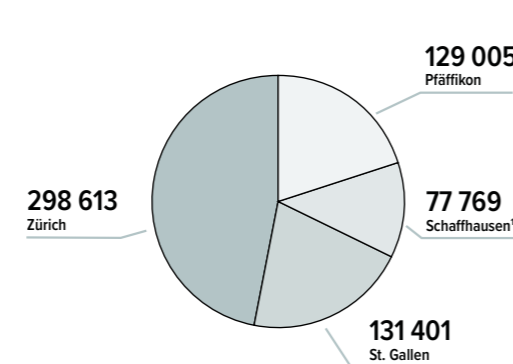
Casinobesuche: 626 138

Total Swiss Casinos

2025



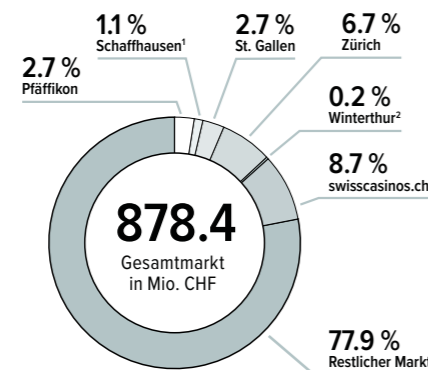
2024



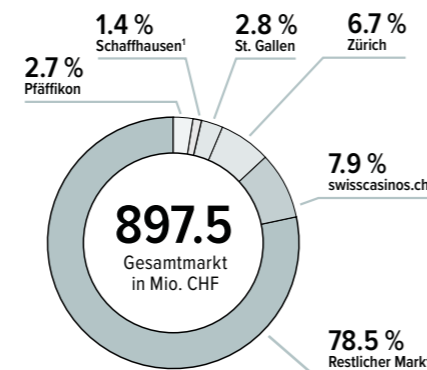
Marktanteil Gesamtmarkt: 22.1%

Total Swiss Casinos

2025



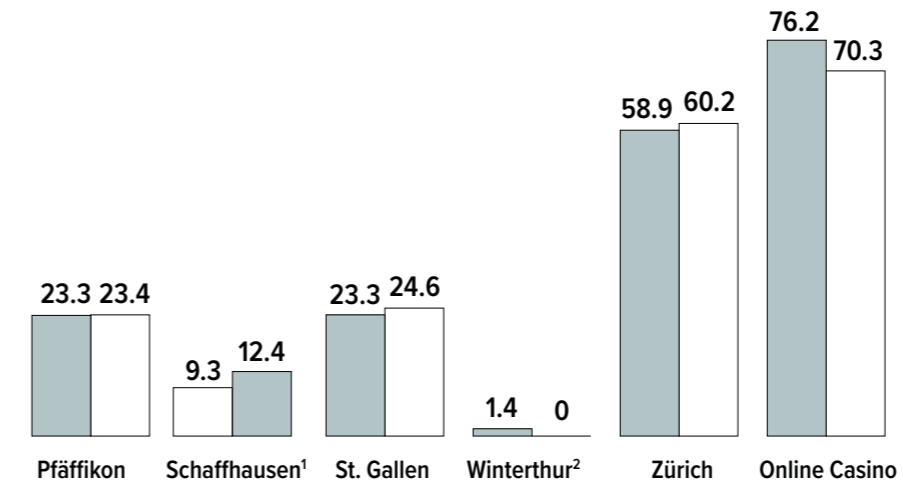
2024



¹Schliessung Swiss Casino Schaffhausen Oktober 2025 | ²Eröffnung Swiss Casino Winterthur Dezember 2025

Ertrag aus Spielbankengeschäft: 192.4
in Mio. CHF | Total Swiss Casinos

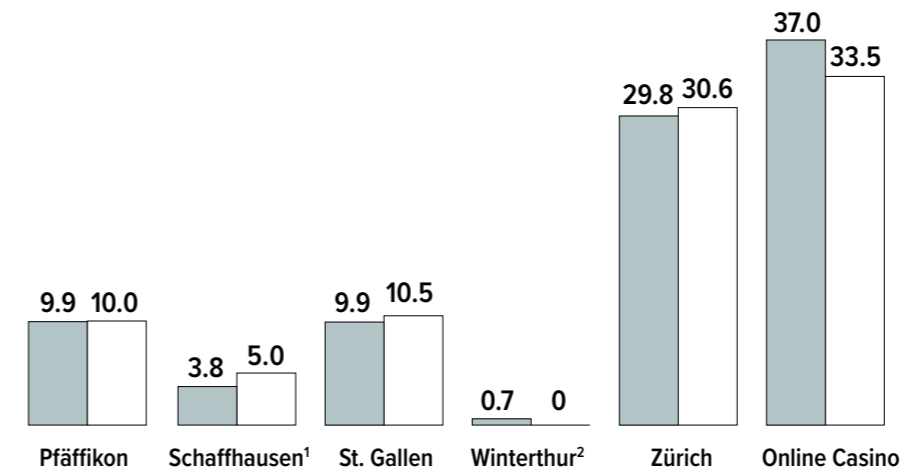
2025 ■
2024 ■



Spielbankenabgabe 91.1

in Mio. CHF | Total Swiss Casinos

2025 ■
2024 ■



¹Schliessung Swiss Casino Schaffhausen Oktober 2025 | ²Eröffnung Swiss Casino Winterthur Dezember 2025

AHV-Abgabe 2025: 85.6
in Mio. CHF | Total Swiss Casinos

6.0

Pfäffikon

2.3

Schaffhausen

9.9

St. Gallen

29.8

Zürich

0.7

Winterthur

37.0

Online Casino



Swiss Casino Pfäffikon

23.3

Ertrag aus Spielbankengeschäft in Mio. CHF

9.9

Spielbankenabgabe in Mio. CHF

90

Mitarbeiterinnen und Mitarbeiter

9

Spieltische

175

Glücksspielautomaten



Swiss Casino Schaffhausen

Bis Schliessung 12.10.2025

9.3

Ertrag aus Spielbankengeschäft in Mio. CHF

3.8

Spielbankenabgabe in Mio. CHF

55

Mitarbeiterinnen und Mitarbeiter

4

Spieltische

129

Glücksspielautomaten



Swiss Casino St. Gallen

23.3

Ertrag aus
Spielbankengeschäft
in Mio. CHF

9.9

Spielbankenabgabe
in Mio. CHF

90

Mitarbeiterinnen
und Mitarbeiter

10

Spieltische

199

Glücksspielautomaten



Swiss Casino Zürich

58.9

Ertrag aus
Spielbankengeschäft
in Mio. CHF

29.8

Spielbankenabgabe
in Mio. CHF

180

Mitarbeiterinnen
und Mitarbeiter

16

Spieltische

247

Glücksspielautomaten



Swiss Casino Winterthur

1.4

Ertrag aus Spielbankengeschäft in Mio. CHF

0.7

Spielbankenabgabe in Mio. CHF

88

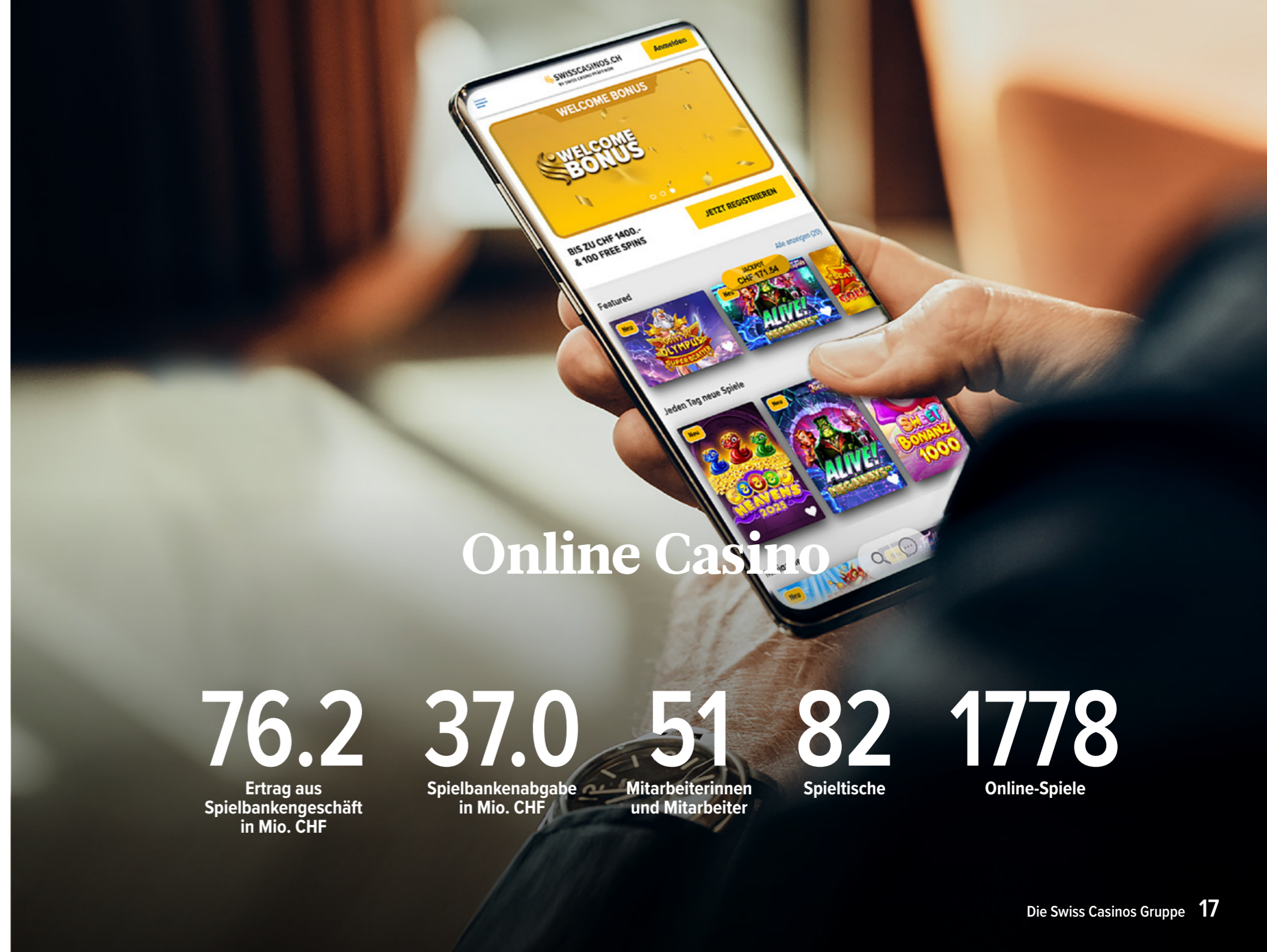
Mitarbeiterinnen und Mitarbeiter

8

Spieltische

202

Glücksspielautomaten



Online Casino

76.2

Ertrag aus Spielbankengeschäft in Mio. CHF

37.0

Spielbankenabgabe in Mio. CHF

51

Mitarbeiterinnen und Mitarbeiter

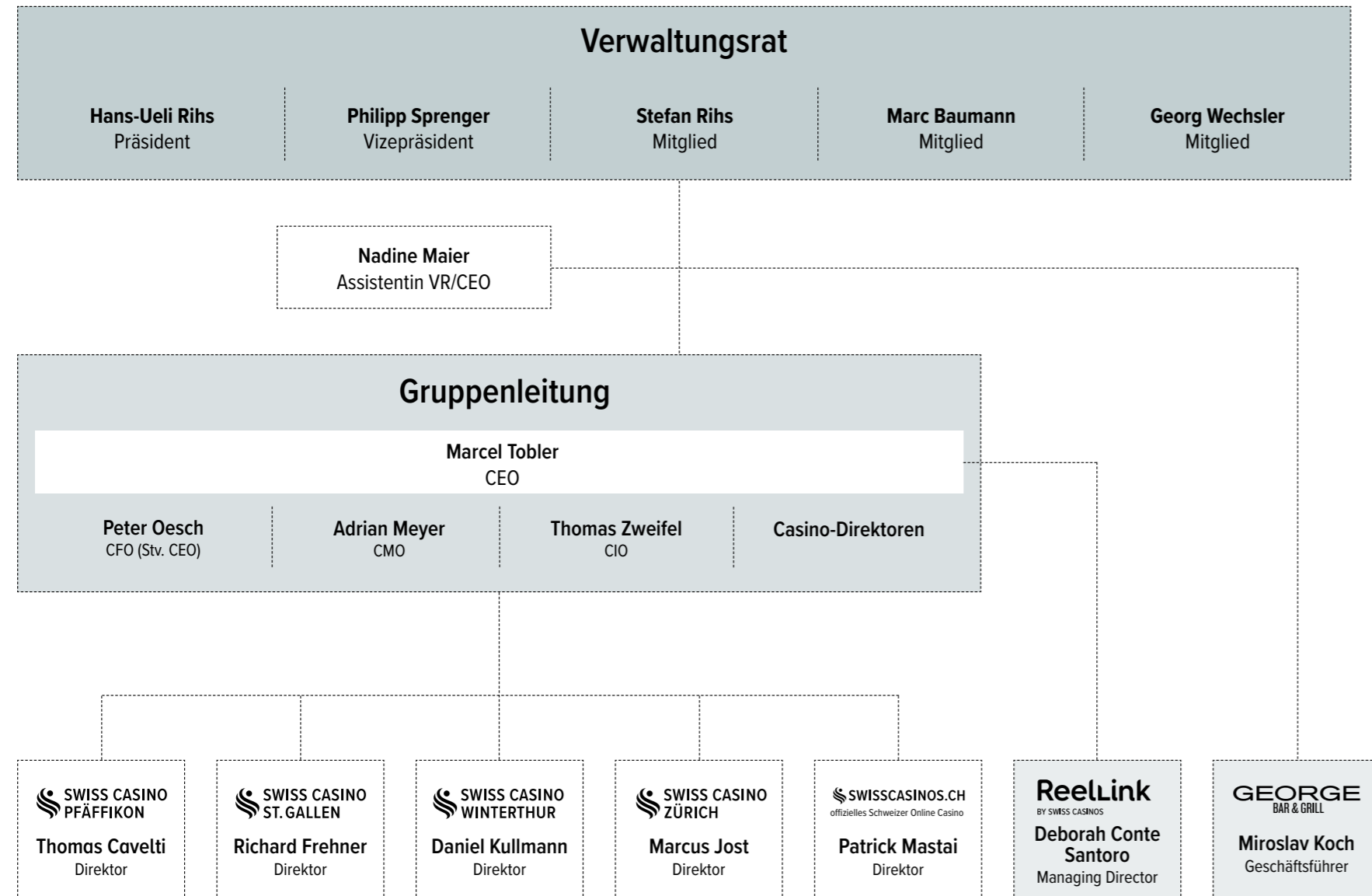
82

Spieltische

1778

Online-Spiele

Organisation



Engagements

Als erfolgreiches Unternehmen wollen wir zu einer vielfältigen und sozialen Schweiz beitragen. Es ist uns bewusst, dass viele grossartige Ideen nur mit der Leistung von Freiwilligen und Beiträgen von Dritten umgesetzt werden können. Deshalb haben wir von Anfang an Organisationen und Initiativen unterstützt und als Partner begleitet. Mit unserem Engagement im Tourismus pflegen unsere Casinos ihre regionalen Beziehungen. Im Sozialen steht, wie in unserem unternehmerischen Wirken, der Mensch im Zentrum. Im Sport unterstützen wir regional sowie national aktive Vereine. Und mit unserem Engagement in der Kultur tragen wir zu deren Vielfalt bei.

AFC St. Gallen Bears
 Afro-Pfingsten Festival
 Bernhard Theater Zürich
 BSC Young Boys
 Casinotheater Winterthur
 DICL DienstagClub FCSG
 EHC Winterthur
 Einsiedeln Tourismus
 Erlebnisregion Mythen
 FC St. Gallen 1879
 FC Winterthur
 Hallen Masters FC Fortuna
 Handwerker- und Gewerbeverein Freienbach
 Happy Togo
 HC Thurgau
 Nacht des Ostschweizer Fussballs
 Nationalkongress der jungen Wirtschaftskammer

Open Air Bivio
 Rapperswil Tourismus
 Salon Spectacle
 Schlittschuh-Club Herisau
 SCRJ Lakers
 Silvesterzauber Zürich
 Stars in Town
 St. Gallen Bodensee Tourismus
 Theaterverein Fürstenland
 Theater Rigiblick Zürich
 TSV Fortitudo Gossau
 TSV St. Otmar St. Gallen
 Verkehrsverein Altendorf
 Verkehrsverein Höfe am Etzel
 Verkehrsverein Lachen am See
 Zürich Tourismus



Aus Raum wird Erlebnis

Mit der Vergabe des neuen Konzessionsgebiets begann für Swiss Casinos ein neues Kapitel. Winterthur ist eine Stadt im Wandel, die von Industriegeschichte, Kultur und starker Entwicklung geprägt ist.

Mit dem Sulzerareal haben wir uns bewusst für einen Ort entschieden, der genau diese Identität widerspiegelt. Ein Ort mit Geschichte und gleichzeitig Raum für Neues.

Bevor wir jedoch das Casino zum Leben erwecken konnten, stand eine zentrale Frage im Raum: Wie lässt sich eine ehemalige Industriehalle in einen Ort für ein modernes Casinoerlebnis verwandeln?



1923

1918 wurde die Halle errichtet, in der heute das Swiss Casino Winterthur angesiedelt ist. Sie diente nach dem Beschluss der SBB für die Elektrifizierung des Streckennetzes der Montage von Elektrolokomotiven.



1968

Die Lokomotiv-Montagehalle diente nicht nur der Fertigung neuer Elektrolokomotiven wie der Re 4/II (hinten), sondern auch zur Revision alter Dampflokz wie der C 5/6.



2022

Nach dem Ende des Lokomotivbaus erhielt die Swiss Casinos Gruppe im Jahr 2023 die Konzession für ein neues Casino in Winterthur und plante, in der historischen Halle der Lokstadt ihren neuesten Standort zu realisieren.



2024

2024 befanden sich die Bauarbeiten bereits in Umsetzung und erfolgten in enger Abstimmung mit dem Denkmalschutz.



2025

Die originalen Gleise blieben erhalten, und die letzten Lokomotiven, die in dieser Halle gebaut wurden, wurden als Holzkörper in das Konzept integriert – heute beherbergen sie die Spielautomaten.



2025

Das Swiss Casino Winterthur ermöglicht die integrale Erhaltung der Halle und bewahrt damit den industriellen Charakter und das spektakuläre Ambiente dieses geschichtsträchtigen Ortes.



Willkommen im Swiss Casino Winterthur

Daniel Kullmann ist seit über 25 Jahren in der Casinobranche tätig, davon seit 20 Jahren in verschiedenen Funktionen für Swiss Casinos. Mit der Eröffnung des Standorts Winterthur hat er die Leitung des Swiss Casinos Winterthur übernommen und steht damit erstmals an der Spitze eines eigenen Casinos.

Im Folgenden geben wir Einblick in das Swiss Casino Winterthur – von der Entstehung über das Erlebnis bis hin zu den zentralen Themen rund um Architektur und Innovation.

Die Halle

Betritt man das Swiss Casino Winterthur, so spürt man zuerst die Dimension des Raumes. Die Halle Rapide mit ihrer Höhe, Länge und industriellen Substanz schafft einen Eindruck, den es in dieser Form in keinem anderen Swiss Casino gibt. Genau darin liegt eine der grössten Qualitäten dieses Standorts: Das Gebäude bringt von sich aus bereits eine starke Identität mit.

Wir wollten diese Identität nicht überdecken, sondern bewusst erhalten und erlebbar machen. Mauern, Betonboden, historische Elemente und die grosszügige Raumwirkung erzählen die Geschichte des Ortes weiter und geben dem Casino seinen ganz eigenen Charakter.

Frühere Nutzung der Halle:
In der Halle wurden
Lokomotiven produziert.

18

Meter Höhe

1200

m² Fläche

90

Meter Länge

«Es gibt Casinos im Stil von Monte Carlo, es gibt Casinos im Stil von Las Vegas – und es gibt Winterthur.»

Daniel Kullmann, Direktor

Die Lokis

Eine der grössten Fragen bei der Planung war, wie wir in einer so grossen Halle eine Atmosphäre schaffen können, in der sich unterschiedliche Gäste wohlfühlen. Die Antwort darauf sind die sogenannten Lokis: zwei freistehende Baukörper, die innerhalb der Halle verschiedene Spiel- und Aufenthaltsräume schaffen.

Für unsere Gäste ist das ein grosser Vorteil. Einerseits bleibt die Grosszügigkeit der Halle spürbar, andererseits entstehen innerhalb des Casinos unterschiedliche Zonen mit eigener Stimmung. Es gibt offenere und ruhigere Bereiche sowie Raucher- und Nichtraucherzonen. Die Räume unterscheiden sich in ihrer Dichte und Intimität. So finden alle Gäste einen Bereich, der zu ihnen passt.

1400

m² Fläche insgesamt

8

Räume

300

m² Fläche Raucherbereich

162

Spielautomaten
im Innenbereich der Lokis





Das Rooftop

Ein Casino besteht heute nicht mehr nur aus Spieltischen und Automaten, sondern lebt auch von zusätzlichen Erlebnissen. Das Rooftop ist ein zentrales Beispiel dafür. Es eröffnet neue Möglichkeiten für Events, exklusive Anlässe und unterschiedliche Formate, die über das klassische Casinospiele hinausgehen.

Gleichzeitig ist das Rooftop kein losgelöster Bereich, was es besonders macht. Man ist etwas separiert, hat aber weiterhin den Blick auf die Halle und bleibt Teil des gesamten Casinoerlebnisses. Licht, Geräusche und Stimmung bleiben präsent, nur die Perspektive ist eine andere.

Die ca. 300 m² grosse Eventfläche mit Blick über die Halle ist perfekt für exklusive Anlässe, neue Formate und einen einzigartigen Perspektivenwechsel.





LOK Bar & Lounge

Mit der LOK Bar & Lounge wollten wir bewusst einen Ort schaffen, der Schwellen abbaut. Viele Menschen haben Respekt vor einem Casino oder wissen nicht genau, was sie erwartet. Die öffentliche Bar bietet deshalb einen unkomplizierten Zugang und ist ein Ort, an dem man einen ersten Eindruck vom Haus gewinnen kann.

Gleichzeitig wollten wir die besondere Architektur der Halle nicht hinter einer Wand verstecken. Die LOK Bar & Lounge macht das Gebäude und seine Atmosphäre auch für diejenigen erlebbar, die nicht primär wegen des Glücksspiels kommen. Damit ist sie ein wichtiger Teil unseres Konzepts, mit dem wir neue Zielgruppen ansprechen und das Casino als offenen Unterhaltungsort positionieren möchten.

64

Anzahl Sitzplätze

200

m² Fläche

KOPFBAU – Eventlocation

Mit der KOPFBAU – Eventlocation haben wir das Swiss Casino Winterthur um eine zusätzliche Dimension erweitert. Die Eventfläche eröffnet uns neue Möglichkeiten für Firmenanlässe, kulturelle Formate, private Feiern und eigene Produktionen. Damit wird der Standort nicht nur zum Casino, sondern auch zur Eventlocation.

Der grosse Vorteil liegt in der direkten Verbindung von Event und Casino. Die Eventhalle befindet sich unmittelbar neben der Halle Rapide, während sich die Eingänge sowohl zur Eventhalle als auch zum Swiss Casino Winterthur in der Halle Habersack befinden. Zusätzlich besteht die Möglichkeit, einen direkten Zugang zwischen Eventhalle und Casino zu schaffen und beide Bereiche miteinander zu verbinden. Je nach Format lassen sich so beide Welten gezielt verknüpfen. Genau darin liegt ein wichtiger Zukunftsaspekt dieses Standorts: mehr Erlebnisse, mehr Berührungspunkte und mehr Gründe, das Swiss Casino Winterthur zu besuchen.

470

m² Fläche

500

Personen Kapazität (stehend)





«Unchain the
game experience.»

Deborah Conte Santoro, Managing Director

Innovation mit Mehrwert

Für Swiss Casinos ist Innovation kein Selbstzweck. Sie soll das Casinoerlebnis gezielt weiterentwickeln und einen echten Mehrwert für unsere Gäste schaffen. Gerade in einer Branche, die lange stark auf Bewährtes gesetzt hat, ist es wichtig, neue Wege zu gehen und digitale sowie physische Spielwelten sinnvoll miteinander zu verbinden.

Ein Beispiel dafür ist ReelLink – eine innerhalb der Swiss Casinos Gruppe entwickelte Technologie, mit der erstmals Inhalte aus der Online-Welt direkt ins landbasierte Casino gebracht werden können. Online-Casino-Spiele lassen sich dadurch ohne aufwendige Anpassungen auf physischen Spielautomaten verfügbar machen und schaffen ein echtes Omnichannel-Spielerlebnis.

Während Online Casinos mit grosser Spielvielfalt und hoher Innovationsgeschwindigkeit überzeugen, bietet das landbasierte Casino ein Erlebnis, das digital nicht ersetzt werden kann. ReelLink verbindet diese beiden Welten und eröffnet neue Möglichkeiten für ein dynamischeres Spielangebot, schnellere Integration neuer Inhalte und innovative Spielerlebnisse direkt im Casino. Dabei steht nicht die Technologie im Vordergrund, sondern das Erlebnis der Gäste – modern, flexibel und auf die Erwartungen einer neuen Generation von Casinogästen ausgerichtet.

13

ReelLink-Spielautomaten
in der Swiss Casinos Gruppe

Das Spiel geht weiter

Das Swiss Casino Winterthur ist für uns in mehrfacher Hinsicht ein bedeutender Schritt: Zum einen ist es ein neuer Standort, zum anderen gibt es wichtige Impulse für die Weiterentwicklung unserer gesamten Gruppe.

Viele der Erfahrungen und Ansätze aus Winterthur werden uns auch über diesen Standort hinaus begleiten und in die Weiterentwicklung unserer anderen Casinos einfließen. Gleichzeitig ist Winterthur für uns ein Ausgangspunkt. Wir wollen das Casino als Erlebnisort weiterentwickeln, neue Formate erproben und unser Angebot kontinuierlich an die Erwartungen unserer Gäste anpassen.

Die Art, wie Menschen ihre Freizeit gestalten, verändert sich, und wir wollen diesen Wandel aktiv mitgestalten. Winterthur zeigt, in welche Richtung es gehen kann. Und genau dort setzen wir an.

Ausblick 2026

Für Swiss Casinos war das Geschäftsjahr 2025 ein Jahr der Weichenstellung. In einem zunehmend anspruchsvollen Marktumfeld haben wir bewusst Entscheidungen getroffen, die weit über das Berichtsjahr hinausreichen.

Der Schweizer Casinomarkt befindet sich im Wandel. Im landbasierten Geschäft stehen die Besucherzahlen unter Druck und der Wettbewerb um die Freizeit unserer Gäste wird immer stärker. Gleichzeitig hat sich auch der Onlinemarkt verändert. Nach mehreren Jahren des Wachstums ist er 2025 in eine Phase der Stagnation übergegangen.

Gerade in diesem Umfeld ist es Swiss Casinos dank laufender Optimierungen und der konsequenten Weiterentwicklung unseres Angebots gelungen, das mit Abstand grösste absolute Wachstum aller Schweizer Online Casinos zu erzielen und weitere Marktanteile zu gewinnen. Dies bestätigt unseren Anspruch, unser Geschäft konsequent an den Bedürfnissen unserer Gäste auszurichten.

Vor diesem Hintergrund war für uns klar: Es reicht nicht aus, das bestehende Modell landbasierter Casinos zu verwalten. Wir müssen neu definieren, welche Erwartungen unsere Gäste heute und in Zukunft an ein Casino haben und wie wir diesen im Erlebnis und im Betrieb gerecht werden können. Mit der Eröffnung des Swiss Casino Winterthur haben wir dafür ein sichtbares Zeichen gesetzt. Winterthur ist für uns nicht einfach ein neuer Standort, sondern ein Ort, an dem wir neue Ansätze unter realen Bedingungen umsetzen, testen und weiterentwickeln können. Der Standort steht damit exemplarisch für die Richtung, in die wir Swiss Casinos als Gruppe entwickeln möchten.

Im Zentrum steht für uns die Frage, wie wir unsere Gäste besser verstehen, gezielter ansprechen und über alle Kontaktpunkte hinweg ein konsistentes Erlebnis schaffen können. Gleichzeitig erweitern wir dieses Erlebnis gezielt über das klassische Glücksspiel hinaus mit neuen Formaten, zusätzlichen Angeboten und innovativen Spielerlebnissen.



Mit dem Swiss Casinos Member Club legen wir den Grundstein, um unsere Gäste besser zu verstehen und individueller zu betreuen. Mithilfe der datenbasierten Segmentierung können wir Angebote gezielter ausrichten, Beziehungen systematischer entwickeln und unsere Mittel wirksamer einsetzen. Gleichzeitig stärkt sie unsere Verantwortung im Bereich Spielerschutz, weil wir Entwicklungen früher erkennen und gezielter reagieren können. Deshalb ist die gruppenweite Einführung des Member Clubs bis Sommer 2026 ein zentraler strategischer Schritt.

Parallel dazu führen wir unsere physischen Standorte und das Online Casino schrittweise enger zusammen. Unser langfristiges Ziel ist ein nahtloses Erlebnis über alle Kontaktpunkte hinweg, bei dem sich die Stärken beider Welten sinnvoll ergänzen. So gewinnen wir ein deutlich besseres Verständnis für unsere Gäste und erreichen eine stärkere, standortübergreifende Kundenbindung.

Ebenso erweitern wir mit unseren neuen Eventräumen in Winterthur, Zürich und Pfäffikon unser Angebot gezielt über das reine Glücksspiel hinaus. Unsere Standorte sollen Orte sein, an denen Menschen zusammenkommen und gemeinsame Erlebnisse teilen, nicht nur Orte des Spiels. Damit stärken wir unsere Häuser als Unterhaltungsorte und schaffen zusätzliche Berührungspunkte mit neuen und bestehenden Zielgruppen.

Ein weiterer Schwerpunkt liegt auf der gezielten Automatisierung transaktionaler Prozesse. Ob bei der Eintrittskontrolle oder bei Kassentransaktionen: Technologie kommt dort zum Einsatz, wo sie Abläufe vereinfacht und effizienter macht. Dabei geht es uns nicht um Technologie an sich, sondern um eine klare Verschiebung von Zeit und Aufmerksamkeit hin zum Gast. Unsere Mitarbeitenden sollen sich weniger mit Routinen und stärker mit dem beschäftigen, was den Unterschied macht: Präsenz, Aufmerksamkeit und persönliche Interaktion.

Neben der Weiterentwicklung unseres Kerngeschäfts haben wir im Jahr 2025 einen zweiten, strategisch wichtigen Schritt gemacht. Mit ReelLink haben wir erstmals die Entwicklung von Spielerlebnissen selbst in die Hand genommen.

Bislang konnte das Spielangebot in landbasierten Casinos mit der Innovationsgeschwindigkeit und Vielfalt von Online Casinos nicht mehr mithalten. Genau hier setzt ReelLink an.



Mit ReelLink bringen wir attraktive Online-Casino-Spiele direkt auf den Casino Floor und verbinden sie mit einem immersiven, physischen Erlebnis. Für unsere Gäste bedeutet das mehr Auswahl, neue Spielmechaniken und ein dynamischeres Angebot.

Für mich ist ReelLink deshalb weit mehr als eine technologische Innovation. Es ist ein strategischer Schritt. Einerseits stärkt es unser Kerngeschäft, indem wir das Erlebnis für unsere Gäste gezielt weiterentwickeln. Andererseits eröffnet es uns ein potenziell neues Geschäftsfeld mit Perspektiven über unsere eigenen Standorte hinaus. Dieses Potenzial werden wir in den kommenden Jahren gezielt erschliessen.

Im Jahr 2026 geht es darum, die eingeführten Innovationen konsequent zu testen, zu optimieren und nachhaltig im Betrieb zu verankern. Innovation entsteht nicht allein mit der Einführung. Entscheidend ist, ob sie sich im Alltag bewährt und echten Mehrwert schafft.

Gleichzeitig investieren wir gezielt in unsere Mitarbeitenden. Mit der Veränderung unseres Geschäftsmodells verändern sich auch die Anforderungen an unsere Organisation. Deshalb werden wir im Jahr 2026 bewusst an den Kompetenzen und an der Kultur arbeiten, die es für einen proaktiven und authentischen Gästeservice braucht.

Unser Ziel ist klar: Wir wollen Swiss Casinos als die führende Casinogruppe der Schweiz weiterentwickeln, unser Angebot konsequent an den Erwartungen unserer Gäste ausrichten und gleichzeitig neue Wachstumspotenziale erschliessen.

Die im Jahr 2025 getroffenen Entscheidungen waren mutig und klar auf die Zukunft ausgerichtet. Ich bin überzeugt, dass wir damit die richtigen Grundlagen geschaffen haben, um die nächste Entwicklungsphase von Swiss Casinos erfolgreich zu gestalten.

Ich danke unseren Mitarbeitenden für ihr grosses Engagement, unseren Gästen für ihr Vertrauen sowie unseren Partnern, Behörden und politischen Entscheidungsträgern für die konstruktive Zusammenarbeit.

Marcel Tobler, CEO Swiss Casinos

Impressum

Gesamtleitung: Swiss Casinos Holding AG, Zürich

Konzept/Gestaltung: Anita Bürgi

Texte/Redaktion: Jessica Canario

Koordination: Federica Bosch

Bilder: Seite 1–2, Seite 21, SBB Historic, Wikimedia Commons / Seite 19–

20, SBB Historic, Giorgio Wolfensberger / Seite 20–21, Hans-Peter Bärtschi,

ETH-Bibliothek Zürich, Bildarchiv / Seite 22, Seite 41–42, T+T Fotografie

(Toni Suter, Tanja Dorendorf) / Seite 11–14, Frank Tomio / Seite 16, Jonas

Kuhn /restliche Bilder: Peter Knup

Druck: ERNi Druck und Media AG, Kaltbrunn

Weitere Informationen

Swiss Casinos Holding AG

Telefon: +41 44 279 99 11

E-Mail: info@scgroup.ch

www.swisscasinos.ch

